

HiLook



# Rejestrator sieciowy HiLook

Instrukcja obsługi i montażu

## Informacje prawne

© 2020 Hangzhou Hikvision Digital Technology Co., Ltd. WSZELKIE PRAWA ZASTRZEŻONE.

### Informacje o niniejszej instrukcji

Podręcznik zawiera instrukcje dotyczące korzystania z Produktu i zarządzania nim. Zdjęcia, wykresy, obrazy i wszystkie inne informacje zamieszczone w niniejszym dokumencie mają wyłącznie charakter informacyjny i wyjaśniający. Informacje zawarte w Podręczniku mogą ulec zmianie, bez powiadomienia, z powodu aktualizacji oprogramowania układowego lub z innych powodów. Najnowszą wersję niniejszego podręcznika można znaleźć na stronie internetowej firmy Hikvision (<https://www.hikvision.com/>).

Należy korzystać z tego podręcznika z pomocą specjalistów przeszkolonych w zakresie obsługi produktu.

### Znaki towarowe

**HiLook** oraz inne znaki towarowe i logo firmy Hikvision są własnością firmy Hikvision w różnych jurysdykcjach.

Inne wymienione znaki towarowe i logo są własnością odpowiednich właścicieli.

### Oświadczenie

W MAKSYMALNYM ZAKRESIE DOZWOLONYM PRZEZ OBOWIĄZUJĄCE PRAWO NINIEJSZA INSTRUKCJA ORAZ OPISANY PRODUKT, ZE SPRZĘTEM, OPROGRAMOWANIEM I FIRMWAREM, SĄ DOSTARCZANE „W STANIE TAKIM, W JAKIM SIĘ ZNAJDUJE”, ORAZ „ZE WSZYSTKIMI WADAMI I BŁĘDAMI”. HIKVISION NIE UDZIELA ŻADNYCH GWARANCJI, WYRAŹNYCH LUB DOROZUMIANYCH, W TYM MIĘDZY INNYMI GWARANCJI DOTYCZĄCYCH PRZYDATNOŚCI HANDLOWEJ, ZADOWALAJĄCEJ JAKOŚCI LUB PRZYDATNOŚCI DO OKREŚLONEGO CELU. KORZYSTANIE Z MATERIAŁÓW PRZEZ UŻYTKOWNIKA ODBYWA SIĘ NA JEGO WŁASNE RYZYKO. W ŻADNYM WYPADKU HIKVISION NIE PONOSI WOBEC UŻYTKOWNIKA ODPOWIEDZIALNOŚCI ZA JAKIEKOLWIEK SZCZEGÓLNE, WTÓRNE, PRZYPADKOWE LUB POŚREDNIE SZKODY, W TYM MIĘDZY INNYMI ZA UTRATĘ ZYSKÓW, PRZERWANIE DZIAŁALNOŚCI LUB UTRATĘ DANYCH, USZKODZENIE SYSTEMÓW LUB UTRATĘ DOKUMENTACJI, CZY TO Z POWODU NARUSZENIA UMOWY, CZYNU NIEDOZWOLONEGO (W TYM ZANIEDBANIA), ODPOWIEDZIALNOŚCI ZA PRODUKT LUB W INNY SPOSÓB, W ZWIĄZKU Z WYKORZYSTANIEM MATERIAŁÓW, NAWET JEŚLI FIRMA HIKVISION ZOSTAŁA POINFORMOWANA O MOŻLIWOŚCI WYSTĄPIENIA TAKICH SZKÓD LUB STRAT.

UŻYTKOWNIK PRZYJMUJE DO WIADOMOŚCI, ŻE CHARAKTER INTERNETU WIĄŻE SIĘ Z NIEODŁĄCZNYMI ZAGROŻENIAMI DLA BEZPIECZEŃSTWA, A HIKVISION NIE PONOSI ODPOWIEDZIALNOŚCI ZA NIEPRAWIDŁOWE DZIAŁANIE, WYCIĘK DANYCH OSOBOWYCH LUB INNE SZKODY WYNIKAJĄCE Z ATAKÓW CYBERNETYCZNYCH, ATAKÓW HAKERÓW, INSPEKCI WIRUSÓW LUB INNYCH ZAGROŻEŃ DLA BEZPIECZEŃSTWA INTERNETU; JEDNAKŻE HIKVISION W RAZIE POTRZEBY ZAPEWNI ODPOWIEDNIO SZYBKIE WSPARCIE TECHNICZNE.

UŻYTKOWNIK ZOBOWIĄZUJE SIĘ DO KORZYSTANIA Z MATERIAŁÓW ZGODNIE Z OBOWIĄZUJĄCYM PRAWEM I PONOSI WYŁĄCZNĄ ODPOWIEDZIALNOŚĆ ZA DOPILNOWANIE, ABY KORZYSTANIE Z NICH BYŁO ZGODNE Z OBOWIĄZUJĄCYM PRAWEM. W SZCZEGÓLNOŚCI, UŻYTKOWNIK ODPOWIADA ZA KORZYSTANIE Z MATERIAŁÓW W SPOSÓB NIENARUSZAJĄCY PRAW OSÓB TRZECICH, W TYM MIĘDZY INNYMI PRAWA DO WIZERUNKU, PRAW WŁASNOŚCI INTELEKTUALNEJ LUB OCHRONY DANYCH I INNYCH PRAW DOTYCZĄCYCH PRYWATNOŚCI. NIE WOLNO UŻYWAĆ TEGO PRODUKTU DO JAKIKOLWIEK ZABRONIONYCH CELÓW KOŃCOWYCH, W TYM UŻYTKOWNIK NIE MOŻE WYKORZYSTYWAĆ MATERIAŁÓW DO ŻADNYCH ZABRONIONYCH ZASTOSOWAŃ KOŃCOWYCH, W TYM DO ROZWOJU LUB PRODUKCJI BRONI MASOWEGO RAŻENIA, ROZWOJU LUB PRODUKCJI BRONI CHEMICZNEJ LUB BIOLOGICZNEJ, ŻADNYCH DZIAŁAŃ W KONTEKŚCIE ZWIĄZANYM Z JAKIKOLWIEK JĄDROWYM CYKLEM WYBUCHOWYM LUB NIEBEZPIECZNYM JĄDROWYM CYKLEM PALIWOWYM, LUB W CELU WSPIERANIA NARUSZEŃ PRAW CZŁOWIEKA.

W PRZYPADKU JAKIKOLWIEK SPRZECZNOŚCI POMIĘDZY NINIEJSZĄ INSTRUKCJĄ, A OBOWIĄZUJĄCYM PRAWEM, PIERWSZEŃSTWO MAJĄ PRZEPISY PÓŹNIEJSZE.

## Spis treści

1. Informacje wstępne .....	4
2. Wygląd i opis urządzeń.....	4
2.1. Rejestrator.....	4
2.2. Kamera .....	5
3. Montaż.....	5
4. Schematy podłączenia.....	7
5. Konfiguracja urządzeń.....	8
5.1. Pierwsze uruchomienie – aktywacja urządzenia .....	8
5.2. Aktywacja detekcji ruchu.....	13
5.3. Dodanie urządzenia do Hik-connect .....	16

## 1. Informacje wstępne

Przed podłączeniem i konfiguracją urządzenia należy zapoznać się z niniejszą instrukcją. Instrukcja została napisana w taki sposób, aby każda osoba mogła sobie poradzić z konfiguracją takiego zestawu.

W nowszych wersjach oprogramowania rejestratora mogą występować nieznaczne zmiany w wyglądzie lub konfiguracji.

Instrukcja jest przeznaczona dla rejestratorów HiLook NVR-4CH-5MP/4P oraz dowolnych kamer IP HiLook.

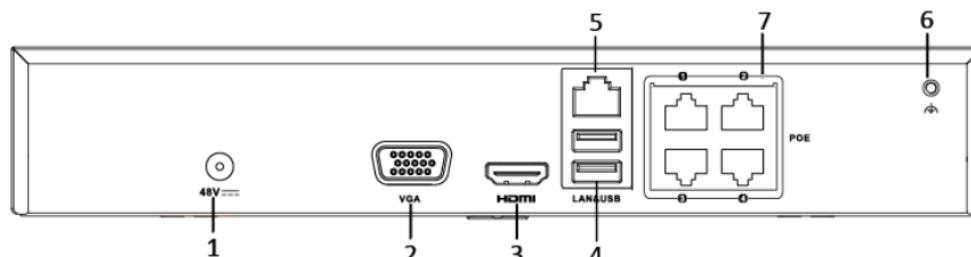
Należy pamiętać, że w typowym systemie niezbędne są następujące elementy:

- Rejestrator (1 szt.), np. NVR-4CH-5M/4P
- Kamery (w przypadku rejestratora z oznaczeniem 4CH mogą być maksymalnie 4 szt.), np. HiLook IPCAM-T5, HiLook PTZ-N4MP
- Dysk twardy, dla ww. rejestratora można podłączyć dysk o maksymalnej pojemności 8TB.
- Przewody sieciowe do podłączenia kamer z rejestratorem (4 szt.)
- Przewód sieciowy do podłączenia rejestratora z siecią lokalną (1 szt. – w zestawie z rejestratorem)
- Przewód HDMI lub VGA do podłączenia rejestratora do ekranu (1 szt.) – opcjonalnie, zalecane jest podłączenie urządzenia do jakiegoś ekranu podczas konfiguracji.

W zestawie nie znajduje się dysk twardy – należy go zakupić we własnym zakresie.

## 2. Wygląd i opis urządzeń

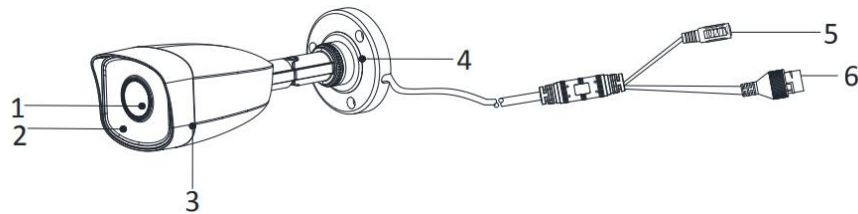
### 2.1. Rejestrator



Rys. 2.1. Rejestrator

Nr	Opis	Nr	Opis
1.	Gniazdo zasilania (48V DC)	5.	Gniazdo sieciowe LAN
2.	Gniazdo VGA	6.	Uziemienie
3.	Gniazdo HDMI	7.	Gniazda sieciowe do kamer PoE
4.	Gniazda USB 2.0		

## 2.2. Kamera

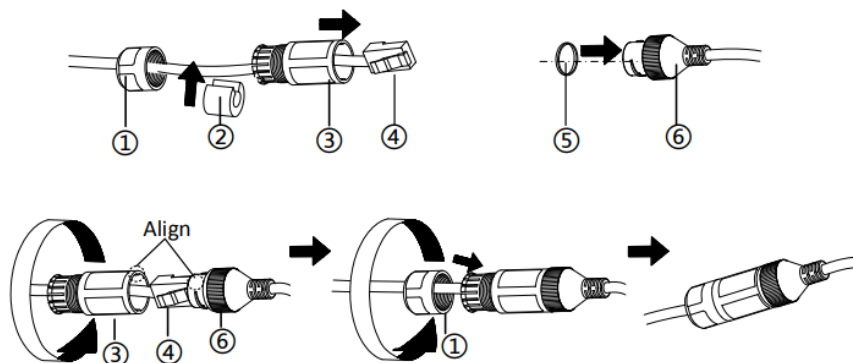


Rys. 2.2. Kamera (na przykładzie kamery tubowej)

Nr	Opis	Nr	Opis
1.	Obiektyw	4.	Podstawa montażowa
2.	Oświetlacz IR	5.	Gniazdo zasilania (12V DC)
3.	Dół obudowy	6.	Gniazdo sieciowe LAN

## 3. Montaż

Montaż zestawu jest bardzo prosty i sprowadza się do przykręcenia kamer w wybrane przez nas miejsce, podłączenia gotowego przewodu (dołączonego do zestawu). Należy jednak szczególnie pamiętać o zabezpieczeniu połączeń przed ewentualnym rozłączeniem oraz zalaniem wodą. Oprócz zastosowania dołączonych do zestawu muf kablowych zalecamy również umiejscowienie przewodów w wodoszczelnej obudowie.



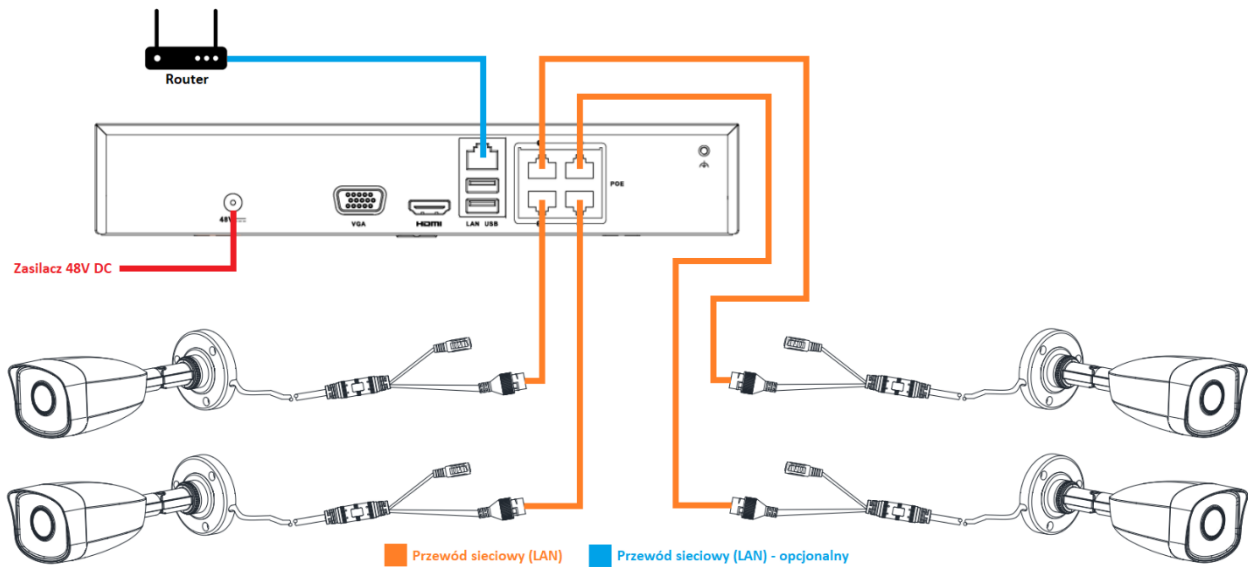
Rys. 3.1. Zabezpieczenie przewodu od kamery

W celu maksymalnego uproszczenia montażu, do każdej kamery został dołączony samoprzylepny szablon montażowy – dzięki niemu zdecydowanie łatwiej będzie zamontować kamery.

Uwaga! Przed rozpoczęciem konfiguracji urządzenia należy również zamontować dysk w rejestratorze (chyba, że archiwizacja nagrań nie jest wymagana). W opakowaniu z rejestratorem znajdują się dwa przewody do podłączenia dysku oraz śruby montażowe.

## 4. Schematy podłączenia

Wszystkie urządzenia są Plug&Play, dzięki czemu wystarczy podłączyć urządzenia ze sobą zgodnie z poniższym schematem oraz skonfigurować tylko niezbędne ustawienia – w tej konfiguracji pomoże kreator dostępny zaraz po uruchomieniu urządzenia.



Rys. 4.1. Schemat połączenia całego zestawu (na przykładzie kamer tubowych)

## 5. Konfiguracja urządzeń

Zanim przejdziesz do konfiguracji urządzeń upewnij się, że wszystkie połączenia zostały wykonane zgodnie ze schematem zawartym w tej instrukcji, a dysk został przykręcony i podłączony.

Jeśli wszystkie połączenia się zgadzają, to możesz przejść do podłączenia zasilania do rejestratora.

### 5.1. Pierwsze uruchomienie – aktywacja urządzenia

Zaraz po podłączeniu zasilacza do rejestratora, urządzenie zacznie się uruchamiać i po chwili będzie widoczny ekran wyboru języka.

1. Skonfiguruj swoje hasło, a następnie kliknij *Aktywuj*.

Jeśli chcesz, aby hasła kamer były inne niż hasło rejestratora, wówczas można oznaczyć opcję *Użyj hasła urządzenia* i wpisać inne hasło dla kamer.

2. Wybierz odpowiednią dla Ciebie metodę resetowania hasła spośród trzech dostępnych opcji, a następnie kliknij *Konfiguruj ręcznie*.

W tym kroku można również wybrać automatyczną opcję konfigurowania urządzenia, lecz w niniejszej instrukcji została przedstawiona konfiguracja ręczna.

W przypadku automatycznej konfiguracji również będzie możliwość zmiany niektórych parametrów klikając ikonę koła zębatego obok odpowiedniego kroku.



Resetowanie hasła

1. Skonfiguruj co najmniej jedną metodę resetowania hasła.

1.  E-mail  HiLookVision  Pytanie zabezpieczające

2. Rezerwowy adres e-mail

3.

4.

3. Ustal wzór odblokowania menu (będzie on używany jako prostsza metoda logowania z poziomu lokalnego interfejsu).

admin

Narysuj wzór odblokowania

Wyłącz wzorzec odblokowujący

4. Ustaw strefę czasową, datę i godzinę, a także ich format. Możesz również skonfigurować synchronizację czasu z serwerem NTP. Konfiguracja zmiany czasu na letni lub zimowy będzie możliwa po aktywacji urządzenia w zakładce *Ustawienia czasu*. Jeśli data, godzina oraz strefa czasowa zostały ustawione poprawnie, to naciśnij *Dalej*, aby przejść do kolejnego kroku.

5. Ustaw adresację IP zgodną ze swoją siecią lokalną. Jeśli nie znasz parametrów sieci, wówczas pozostaw włączoną opcję DHCP, która automatycznie pobierze adresację z routera. Przejdź do kolejnego kroku klikając przycisk *Dalej*.

1.

Strefa (UTC+01:00) Amsterdam, Berl

Format daty DD-MM-RRRR

Data systemowa 23-10-2023

Czas systemowy 09:12:05

Synchronizacja czasu NTP

Wyjście

2. Dalej

6. Ustawienia sieci pozostawiamy bez zmian. Przy włączonym DHCP, rejestrator sam pobierze adres IP z routera. Zmiana tych ustawień zalecana jest tylko wtedy, gdy użytkownik ma wiedzę o sieciach komputerowych i adresacjach.

DHCP (IPv4)

Adres IP 172.20.30.211

Maska podsieci 255.255.255.0

Brama domyślna 172.20.30.1

Automatyczne pozyskiwanie serwera D...

Preferowany DNS 8.8.8.8

Alternatywny DNS 8.8.4.4

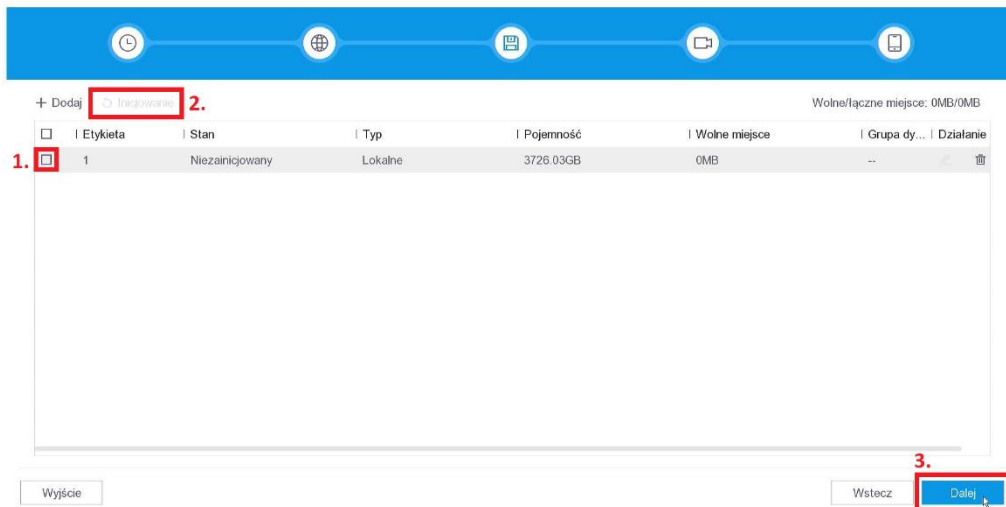
Wyjście

Wstecz

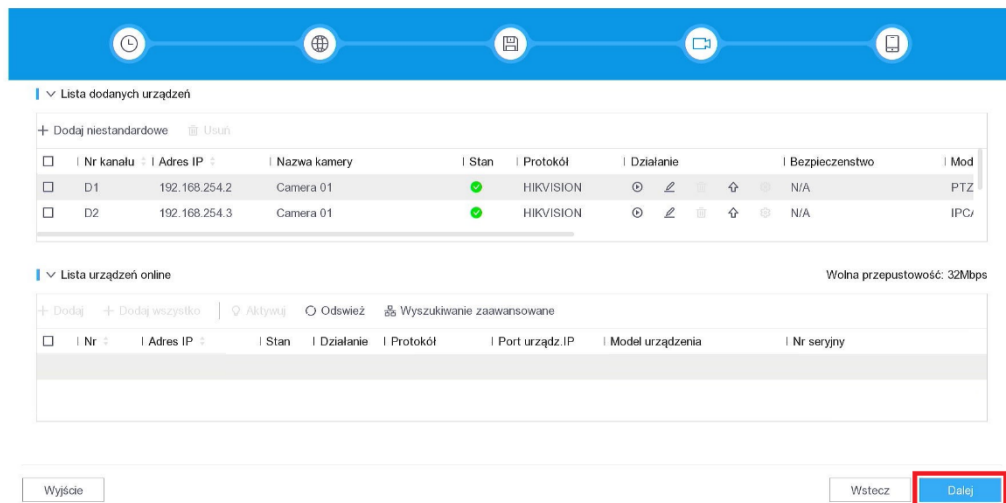
Dalej

7. Jeśli podłączyłeś dysk do rejestratora:  
Wybierz dysk z listy poprzez zaznaczenie checkbox'a po lewej stronie, a następnie naciśnij przycisk *Inicjowanie*. Ta procedura może potrwać nawet kilka minut. Gdy formatowanie zakończy się, należy przejść do kolejnego kroku – naciśnij przycisk *Dalej*.

Jeśli nie podłączyłeś dysku do rejestratora:  
Naciśnij przycisk *Dalej*.

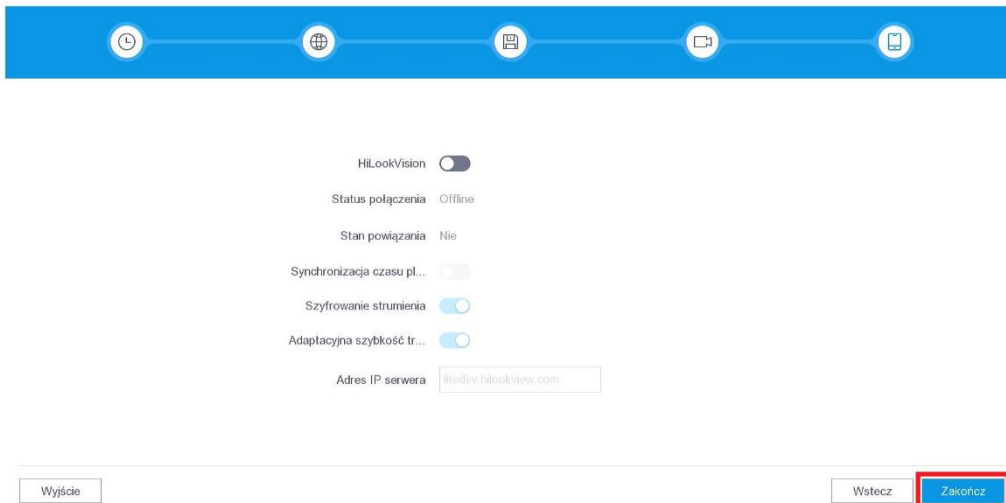


8. Jeśli kamery zostały podłączone do rejestratora, wówczas zostaną aktywowane automatycznie i będą widoczne na liście ze statusem online . Naciśnij przycisk *Dalej*.

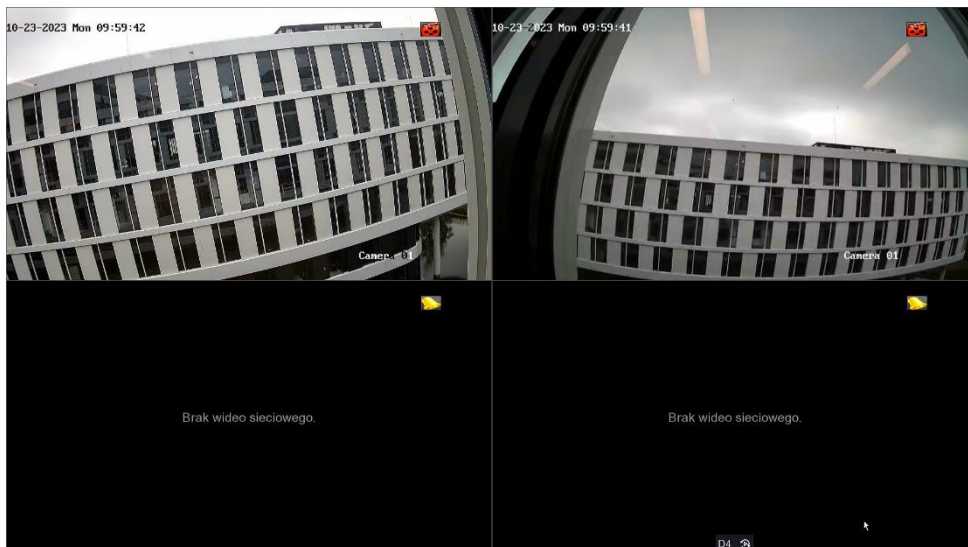


9. Jeśli chcesz mieć dostęp do swojego monitoringu z każdego miejsca na świecie, wówczas możesz skonfigurować połączenie z aplikacją Hik-connect. Włącz w kreatorze opcję *Hik-connect* oraz włącz *Szyfrowanie strumienia* i naciśnij *Zakończ*.  
Jeśli nie chcesz korzystać z Hik-connect, wówczas możesz nacisnąć przycisk *Zakończ* bez konieczności zaznaczania wymienionych opcji.

Pamiętaj, że wówczas rejestrator musi mieć dostęp do internetu z Twojej sieci lokalnej abyś mógł korzystać ze zdalnego połączenia z aplikacją (czyli rejestrator musi być połączony przewodowo z routerem).



10. Gotowe! Twój rejestrator został już aktywowany i wstępnie skonfigurowany. Teraz na swoim ekranie powinieneś widzieć obraz ze wszystkich podłączonych kamer.

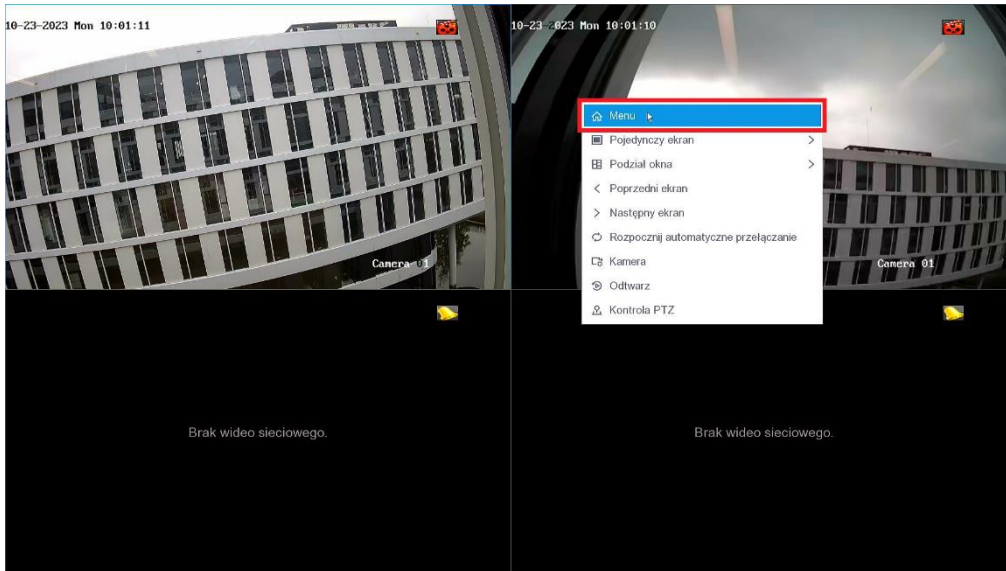


Pamiętaj jednak, że wstępna konfiguracja to nie wszystko. Domyślnie rejestrator nagrywa w trybie ciągłym. Jeśli chcesz skorzystać z detekcji ruchu, to należy najpierw skonfigurować detekcję ruchu oraz harmonogramy nagrywania! Konfiguracja detekcji ruchu zostanie opisana w jednym z kolejnych podpunktów.

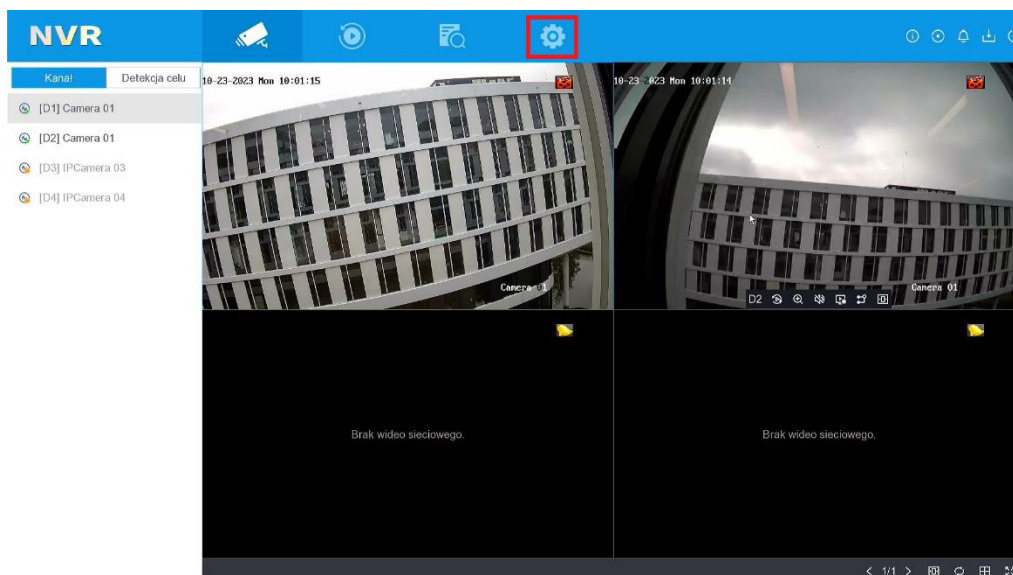
## 5.2. Aktywacja detekcji ruchu

W celu skonfigurowania detekcji ruchu należy ustawić obszar i czułość detekcji oraz skonfigurować harmonogram nagrywania (domyślnie jest to harmonogram ciągły).

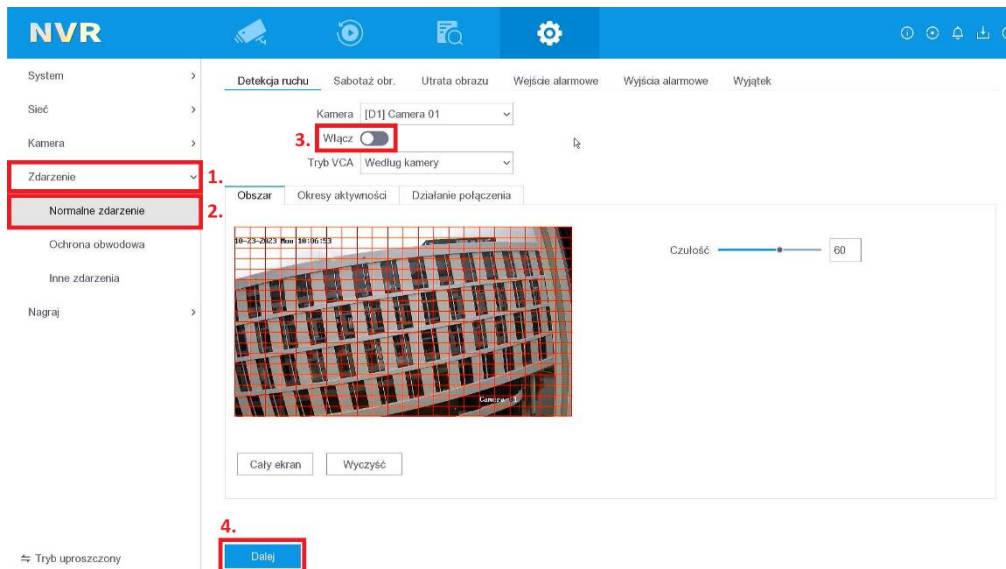
1. Naciśnij prawy przycisk myszy i wybierz opcję *Menu*. Może się wyświetlić ekran logowania – jeśli tak się stanie, to zaloguj się.



Gdy pojawi się u góry belka menu, wówczas należy przejść do ustawień (koło zębate).



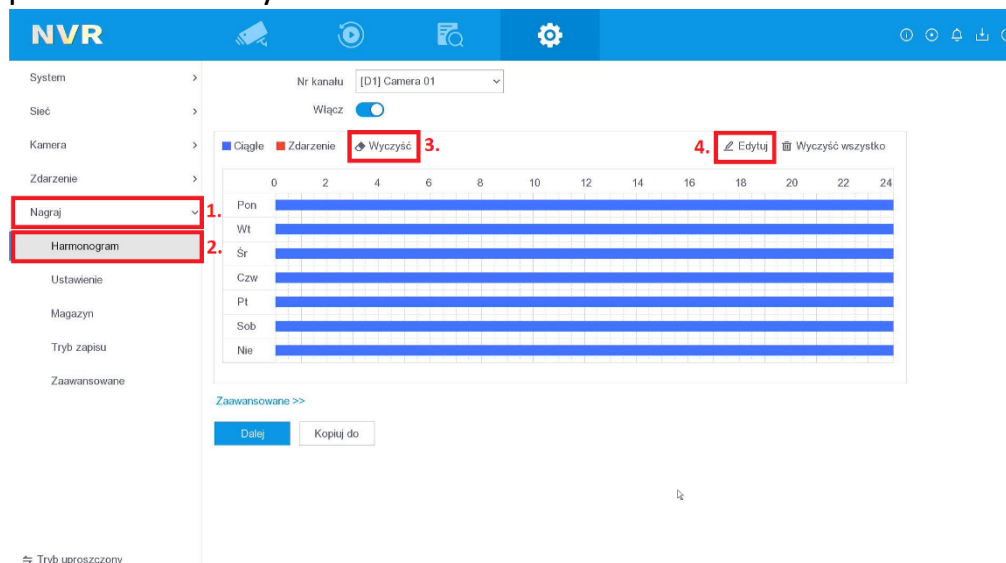
- Przejdź do zakładki *Zdarzenie*, a następnie włącz detekcję ruchu i zapisz ustawienia klikając przycisk *Dalej*.

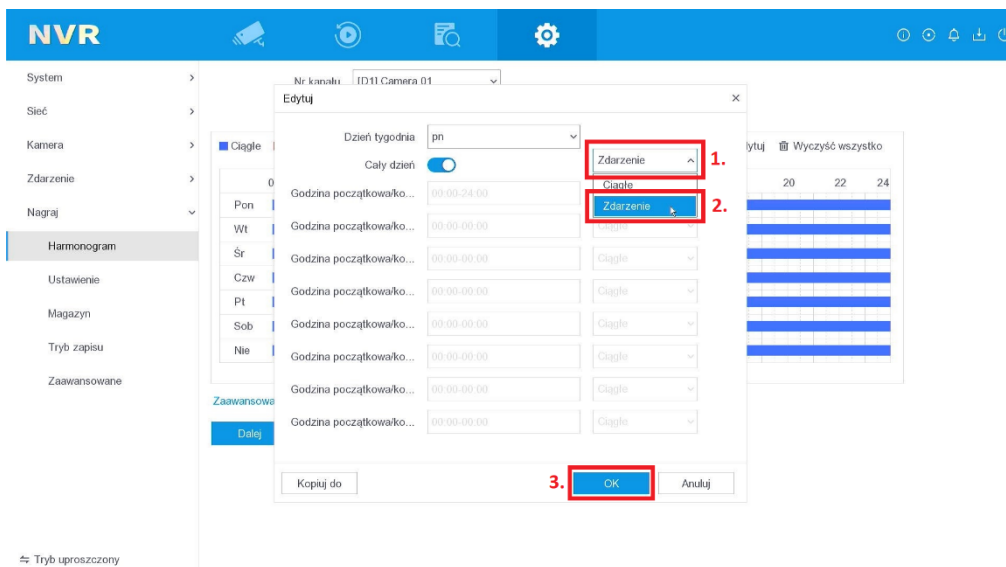


**Uwaga!** Tę operację należy powtórzyć również dla reszty podłączonych kamer (można je wybrać z listy w polu „Kamera”). Należy pamiętać, aby za każdym razem zapisywać ustawienia.

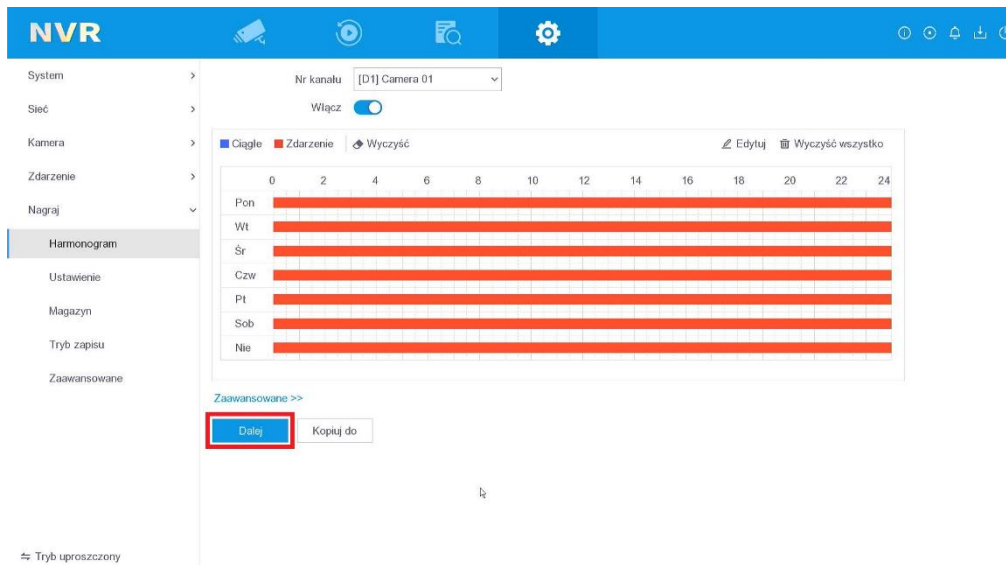
W przypadku tego rejestratora można aktywować detekcję ruchu 2.0 z klasyfikacją obiektu (człowiek/pojazd) na jednym kanale – w celu nałożenia analityki z rejestratora, konieczna jest zmiana trybu VCA na „według rejestratora” oraz narysowanie obszaru detekcji.

- Przejdź do zakładki *Nagraj*, wyczyść harmonogram oraz ustaw w harmonogramie *Zdarzenia*. Jeśli chcesz ten harmonogram przekopiować dla pozostałych kamer, to wystarczy kliknąć opcję *Kopiuj do* i wybrać pozostałe kamery.





4. Sprawdź, czy Twój harmonogram wygląda tak samo jak poniższy. Jeśli tak, to zapisz ustawienia klikając przycisk *Dalej*.

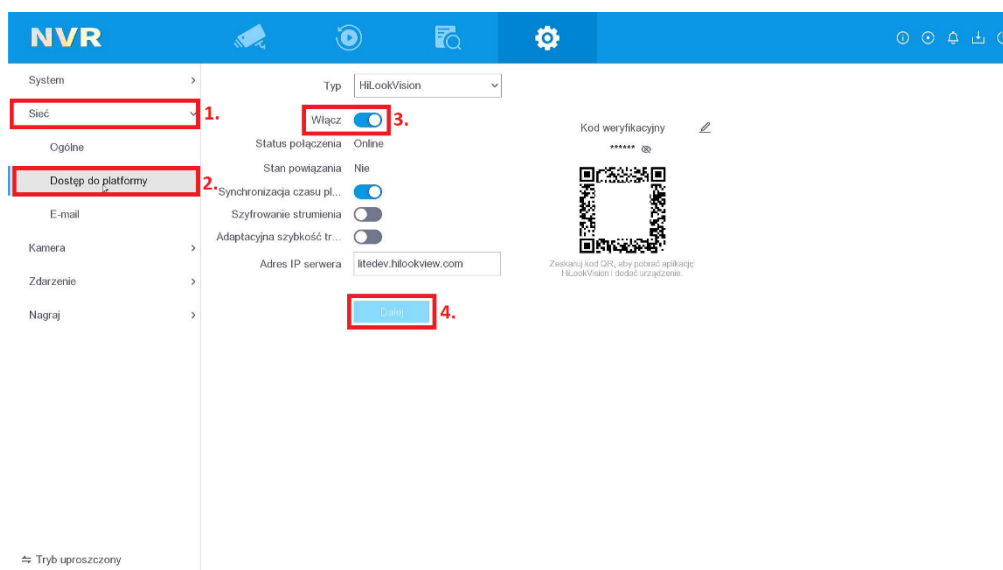


Jeśli chcesz zdefiniować czas nagrywania przed lub po wykryciu ruchu (domyślnie jest to odpowiednio: 5 s. oraz 30 s.), aktywować nagrywanie audio (jeśli kamera ma wbudowany mikrofon) lub ustawić czas, po jakim nagrania zostaną usunięte (domyślnie: 0 – najstarsze nagrania zostaną nadpisane), to można to zrobić po kliknięciu przycisku „Edytuj”, który znajduje się nad harmonogramem. Należy pamiętać, aby zapisać zmiany.

## 5.3. Dodanie urządzenia do Hik-connect

### 5.3.1. Włączenie komunikacji z Hik-connect

Jeśli nie aktywowałeś w kreatorze dostępu do platformy Hik-connect, to możesz to również zrobić z poziomu konfiguracji rejestratora. W tym celu należy na ekranie z podglądem nacisnąć prawy przycisk myszy i wybrać opcję *Menu*, a następnie przejść do ustawień. Gdy na ekranie zobaczysz ustawienia, wówczas należy rozwinąć zakładkę *Sieć* oraz wybrać opcję *Dostęp do platformy* i włączyć usługę. Na ekranie pojawi się kod QR do zeskanowania w aplikacji mobilnej.



### 5.3.2. Dodanie urządzenia do aplikacji HiLookVision

Jeśli aktywowałeś już usługę Hik-connect w swoim urządzeniu, to teraz możesz dodać urządzenie w aplikacji mobilnej.

Jeśli nie korzystałeś wcześniej z aplikacji HiLookVision, możesz ją pobrać skanując poniższe kody QR lub ze strony [appstore.hikvision.com](http://appstore.hikvision.com).



Aplikacja dla systemu Android



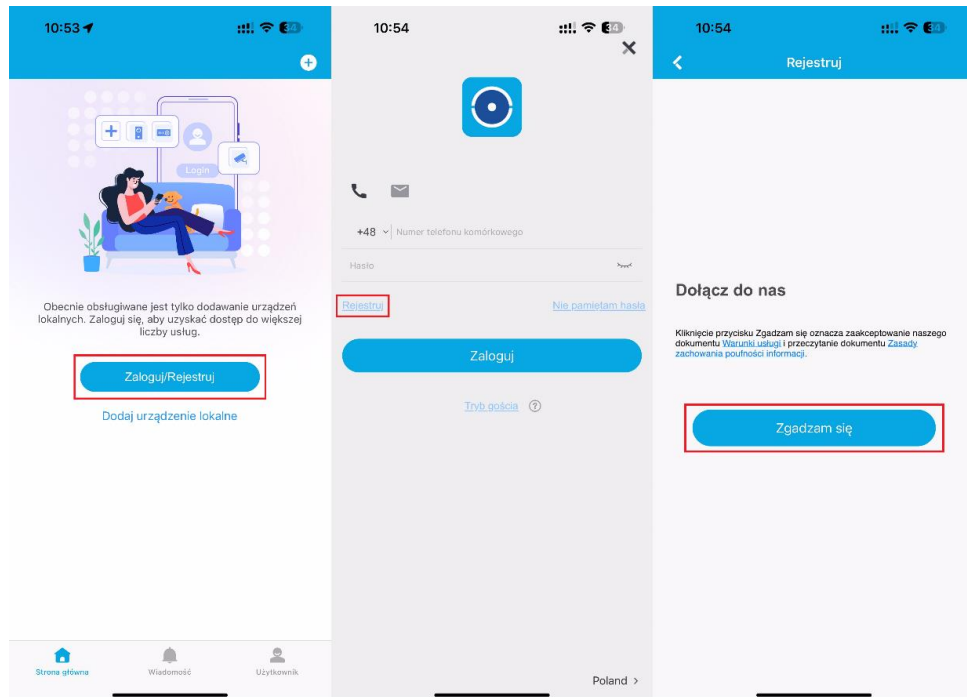
Aplikacja dla systemu iOS



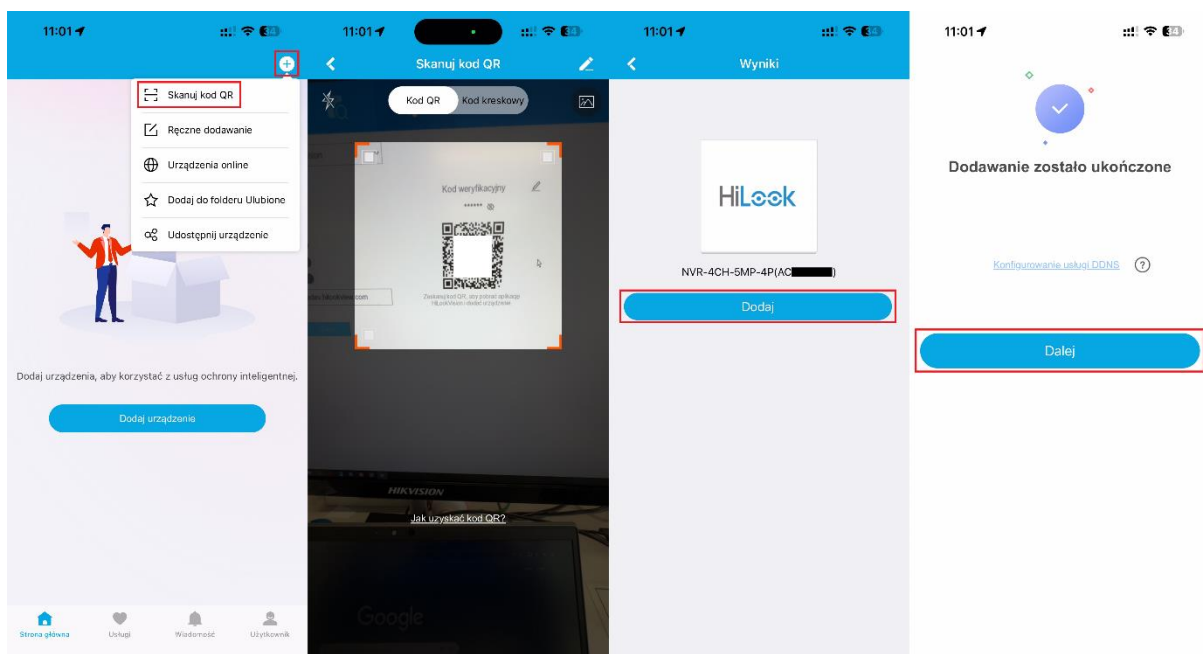
## Instrukcja obsługi i montażu zestawu CCTV

Na samym początku zalecamy, aby utworzyć konto w chmurze – w przeciwnym razie urządzenie nie zostanie przeniesione po zmianie telefonu i będzie trzeba powtórzyć poniższą procedurę dodawania urządzenia do chmury.

Przez procedurę tworzenia konta prowadzi bardzo prosty kreator, zatem my pominiemy szczegóły związane z tworzeniem konta.



Późniejsze dodanie urządzenia do aplikacji mobilnej będzie bardzo proste i zostało przedstawione na poniższych zrzutach ekranu.



# Instrukcja obsługi i montażu zestawu CCTV

